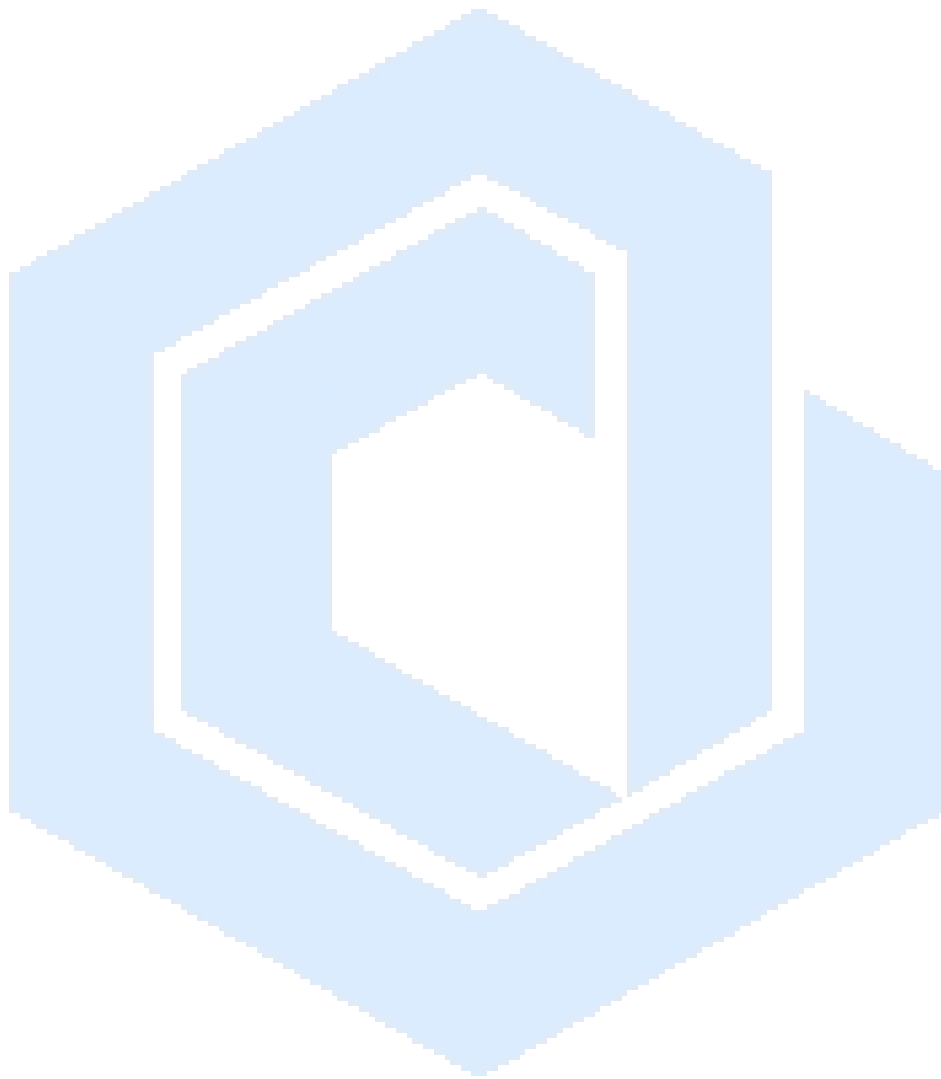


# **Rapport intermédiaire**

**au 30 juin 2007**



# Table des matières

## Rapport intermédiaire du groupe CFE

[RAPPORT DE GESTION DU CONSEIL D'ADMINISTRATION](#)

[ETATS FINANCIERS INTERMEDIAIRES CONDENSES ET CONSOLIDES](#)

Compte de résultats consolidé

Bilan consolidé

Tableau consolidé des flux de trésorerie

État consolidé des variations des capitaux propres

Notes aux états financiers intermédiaires condensés et consolidés

Rapport du commissaire

# Rapport de gestion

Le rapport de gestion doit être lu en parallèle avec les états financiers intermédiaires condensés et consolidés du groupe CFE.

## DONNEES FINANCIERES ET ACTIVITES OPERATIONNELLES PAR POLE

### Carnet de commandes, chiffre d'affaires et résultat des pôles d'activité

#### Groupe

CHIFFRES CLES (millions d'euros)	Juin 2007	Juin 2006	Décembre 2006
Chiffre d'affaires	623,4	550,7	1.164,0
Résultat net	35,0	16,4	40,7
Pourcentage du chiffre d'affaires	5,6	3,0	3,5
EBIT	52,2	29,1	65,9
Pourcentage du chiffre d'affaires	8,4	5,3	5,7
EBITDA	85,0	57,7	125,5
Pourcentage du chiffre d'affaires	13,6	10,5	10,8
EPS (EUR)	53,45	28,10	68,90
Pourcentage du chiffre d'affaires	8,6	5,1	5,9
Carnet de commandes	1.742,4	1.382,7	1.424,6
Endettement financier net	164,6	249,5	141,7
Besoin de fonds de roulement	30,9	86,2	8,4
Marge brute d'autofinancement	77,5	57,2	122,4
Capitaux propres du groupe	290,3	198,3	265,4

Le chiffre d'affaires consolidé du premier semestre 2007 s'élève à 623 millions d'euros (551 millions d'euros au premier semestre 2006), soit une progression de 13% par rapport à la période correspondante de 2006. Le résultat opérationnel s'établit quant à lui à 52,2 millions d'euros (29,1 millions d'euros au premier semestre 2006), soit une croissance de 80%. Celle-ci s'explique par la réalisation, en fin de semestre, de la vente du projet "Crown Avenue" à Bruxelles et une évolution favorable des résultats du dragage. Le résultat net part du groupe est de 35,0 millions d'euros (16,4 millions d'euros au premier semestre 2006). Le carnet de commandes s'établit à 1.742,4 millions d'euros, soit l'équivalent de 15 mois d'activité.

#### Pôle construction

Le carnet de commandes du pôle construction s'établit à 758,7 millions d'euros (573 millions d'euros au 1<sup>er</sup> janvier 2007). Il s'est sensiblement renforcé en Bageci, CFE Brabant, Bâtiments et Ponts Construction et chez Van Wellen. De plus, il est positivement influencé par l'acquisition de la société bruxelloise Amart au mois de juin 2007, qui représente 30 millions d'euros.

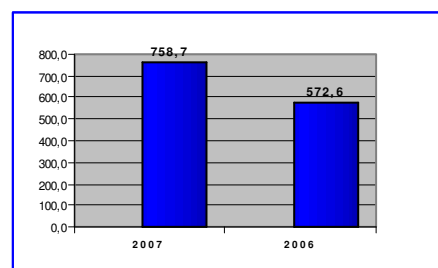
Il marque un repli au Grand-duché de Luxembourg.

#### CARNET DE COMMANDES

(millions d'euros)

Juin

Décembre



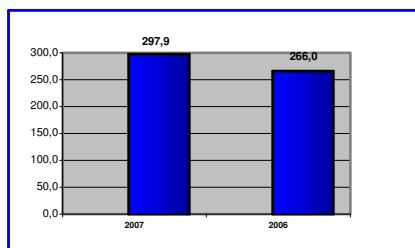
↑ +32,5%

#### CHIFFRE D'AFFAIRES

(millions d'euros)

Juin

Juin



↑ +11,9%

L'activité progresse de près de 12% pour atteindre 298 millions d'euros (266 millions d'euros au premier semestre 2006).

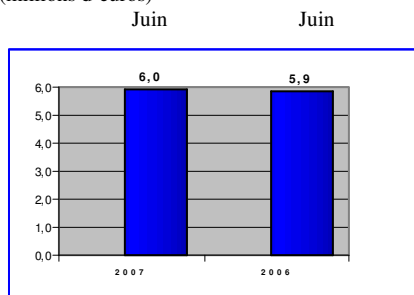
**DÉCOMPOSITION DU CHIFFRE D'AFFAIRES**  
(milliers d'euros)

	2007	2006
Bâtiment	241.711	191.343
Génie Civil	41.513	47.616
Routes	14.352	26.527
Autres	324	514
<b>Total</b>	<b>297.900</b>	<b>266.000</b>

**DÉCOMPOSITION DU CHIFFRE D'AFFAIRES PAR ZONE GÉOGRAPHIQUE**  
(milliers d'euros)

	2007	2006
Belgique	188.788	204.322
Luxembourg	29.843	17.022
Pays-Bas	18.406	27.435
Europe Centrale	60.863	17.221
<b>Total</b>	<b>297.900</b>	<b>266.000</b>

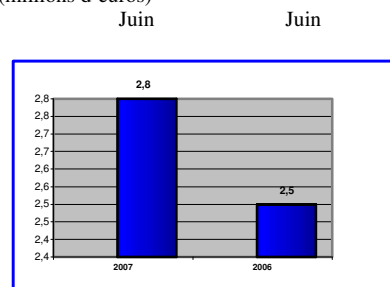
**RESULTAT OPÉRATIONNEL**  
(millions d'euros)



↑ + 1,7%

Le résultat opérationnel reste stable et s'élève à 6,0 millions d'euros au 30 juin 2007 contre 5,9 millions d'euros pour la période correspondante de 2006. Les frais d'études des grands projets en cours ont été, comme par le passé, directement pris en charge.

**RÉSULTAT NET**  
(millions d'euros)



↑ +12%

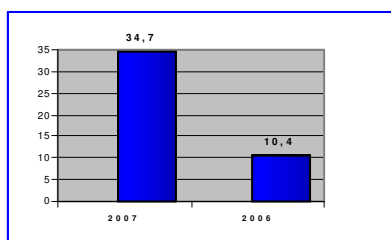
Le résultat net s'élève à 2,8 millions d'euros contre 2,5 millions d'euros pour la période correspondante de 2006.

## Pôle promotion et gestion immobilières

### CHIFFRE D'AFFAIRES

(millions d'euros)

Juin Juin



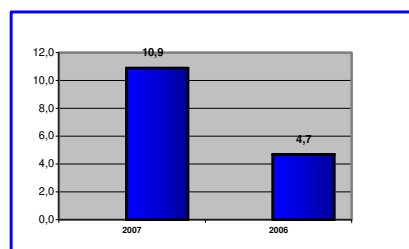
↑ + 233,7 %

L'activité de promotion et gestion immobilières reste intense. De nombreux projets sont soit en phase d'obtention de permis : Uccle Calevoet (résidentiel), Arlon (résidence services), Sterpenich (centre commercial), Climmolux (bureaux – Grand-duché de Luxembourg), Gdansk (résidentiel – Pologne) et traduisent la mise en œuvre de la stratégie de diversification de l'offre "Produit" et en termes de présence géographique. Les acquisitions de fonciers prévues dans le cadre de l'augmentation de capital ont été réalisées pour l'essentiel. D'autres projets sont en phase de construction : Laeken, Jette, Sandcourt, Brugmann (résidentiel – Tournai), et Grunwald (résidentiel – Grand-duché de Luxembourg) et leur commercialisation évolue de manière satisfaisante.

### RESULTAT OPÉRATIONNEL

(millions d'euros)

Juin Juin

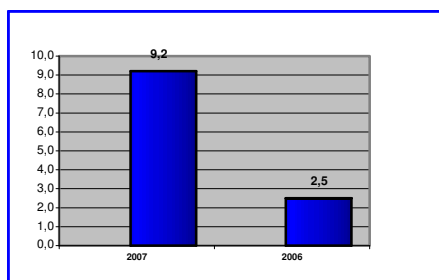


↑ + 131,9 %

### RÉSULTAT NET

(millions d'euros)

Juin Juin



↑ + 268,0 %

Le résultat net du pôle, porté par la vente de Crown Avenue (Jardins de la Couronne bureaux), une prise de résultat complémentaire sur le projet le Dôme au Grand-Duché de Luxembourg et la plus-value issue de la cession de la participation minoritaire dans le projet Mediacité à Liège, avoisine 9,2 millions d'euros (2,5 millions au premier semestre 2006).

## Pôle dragage et environnement

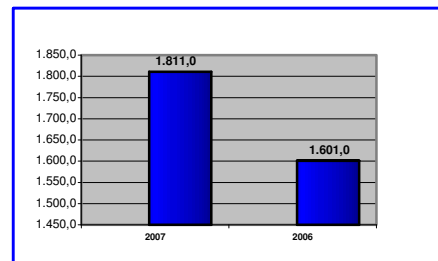
(Les montants communiqués dans ce chapitre relatifs à DEME sont donnés à 100%, CFE détenant, pour sa part, 50% de cette société).

Le carnet de commandes de DEME est en expansion et atteint 1.811 millions contre 1.601 millions d'euros en début d'année. Cette croissance est due à un ensemble de commandes importantes, notamment en mer du Nord, au Moyen-Orient, en Australie, en Inde et en Afrique du Sud. Sa filiale DEC obtient, pour sa part, un important contrat de dépollution de sols à exécuter dans le cadre de la préparation des jeux olympiques de Londres.

### CARNET DE COMMANDES

(millions d'euros)

Juin Décembre

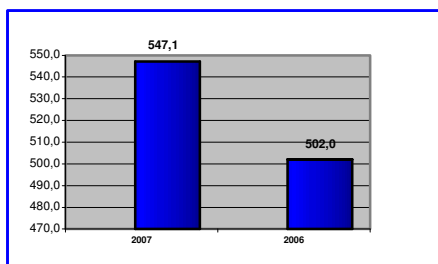


↑ + 13,1%

### CHIFFRE D'AFFAIRES

(millions d'euros)

Juin Juin



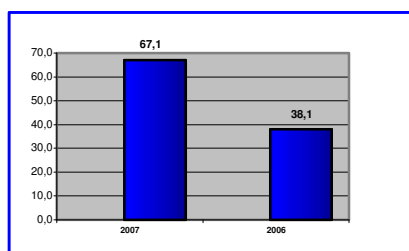
↑ + 8,9 %

Le chiffre d'affaires de DEME est en croissance de 9% et s'établit à 547 millions d'euros contre 502 millions d'euros au 30 juin 2006.

### RESULTAT OPERATIONNEL

(millions d'euros)

Juin Juin



↑ +76,1 %

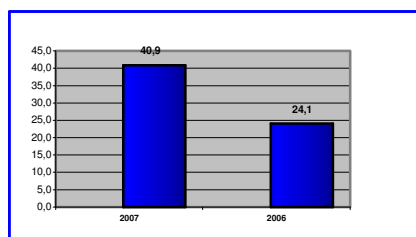
Le résultat opérationnel de DEME est en nette progression et s'établit à 67,1 millions d'euros à fin juin 2007 contre 38,1 millions d'euros pour la période correspondante de 2006. Ceci traduit un niveau d'occupation élevé des dragues.

DÉCOMPOSITION DU CHIFFRE D'AFFAIRES PAR ZONE GÉOGRAPHIQUE  
(milliers d'euros)

	2007	2006
Benelux	134.302	132.886
Europe, hors Benelux	119.551	75.522
Amérique	52.173	17.488
Afrique	43.136	58.826
Asie	36.982	33.070
Moyent-Orient (y compris Inde)	149.452	171.280
Océanie	11.460	14.358
<b>Total</b>	<b>547.056</b>	<b>503.430</b>

RÉSULTAT NET  
(millions d'euros)

Jun Jun



↑ +69,7 %

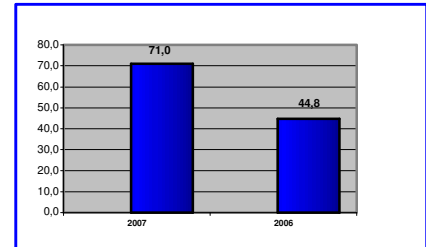
Le résultat net de DEME atteint 40,9 millions d'euros à fin juin 2007 contre 24,1 millions d'euros pour la période correspondante de 2006.

## Pôle multitechnique

Le carnet de commandes du pôle progresse de 58,5 % et s'élève à 71 millions d'euros à fin juin 2007, contre 45 millions d'euros en début d'année. Cette croissance est notamment liée à l'acquisition de la société VMA au cours du mois de juin 2007, le carnet de commandes de celle-ci représentant 31 millions d'euros.

### CARNET DE COMMANDES (millions d'euros)

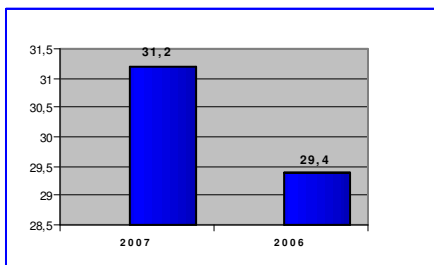
Juin                      Décembre



↑ + 58,5%

### CHIFFRE D'AFFAIRES (millions d'euros)

Juin                      Juin

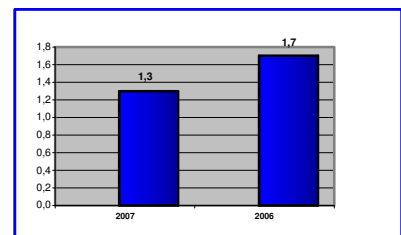


↑ + 6,1%

Le chiffre d'affaires quant à lui croît de plus de 6,1% et atteint plus de 31 millions d'euros (29 millions d'euros au 30 juin 2006).

### RÉSULTAT OPERATIONNEL (millions d'euros)

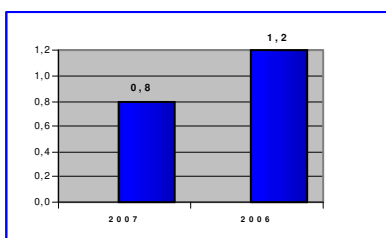
Juin                      Juin



↓ - 23,5%

### RÉSULTAT NET (millions d'euros)

Juin                      Juin



Le résultat net du pôle est satisfaisant et s'élève à 0,8 million d'euros.



## Synthèse

CARNET DE COMMANDES (millions d'euros)	Juin 2007	Juin 2006	Décembre 2006
Construction	758,7	493,8	572,6
Promotion et gestion immobilières	<u>7,2</u>	<u>2,3</u>	<u>6,7</u>
Sous-total	765,9	496,1	579,3
Dragage et environnement	905,5	836,0	800,5
Multitechnique	71,0	50,6	44,8
<b>Total consolidé</b>	<b>1.742,4</b>	<b>1.382,7</b>	<b>1.424,6</b>

CHIFFRE D'AFFAIRES (millions d'euros)	Juin 2007	Juin 2006
Construction	297,9	266,0
Promotion et gestion immobilières	34,7	10,4
Effet de stock	<u>(14,9)</u>	<u>(6,8)</u>
Sous-total	317,7	269,6
Dragage et environnement	274,5	251,7
Multitechnique	31,2	29,4
Holding	0	0
<b>Total consolidé</b>	<b>623,4</b>	<b>550,7</b>

CONTRIBUTION AU RÉSULTAT NET - PART DU GROUPE (milliers d'euros)	Juin 2007	Juin 2006
Construction	2.846	2.468
Promotion et gestion immobilières	9.182	2.443
Effet de stock	<u>1.143</u>	<u>(448)</u>
Sous-total	13.171	4.463
Dragage et environnement (*)	19.667	11.104
Multitechnique	770	1.190
Holding	1.378	(406)
<b>Total consolidé</b>	<b>34.986</b>	<b>16.351</b>

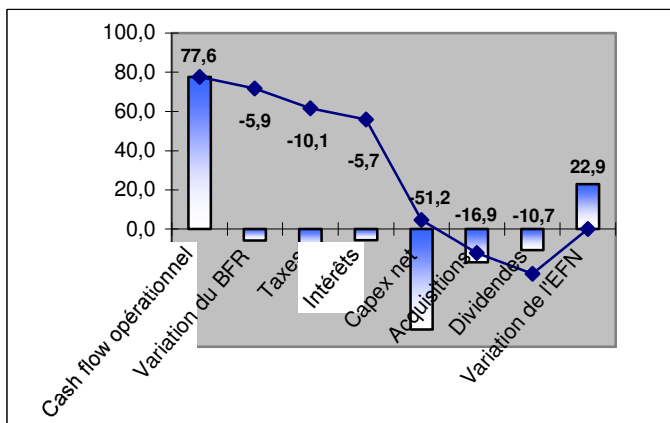
(\*) Après affectation quote-part des frais centraux

## SITUATION ET RESSOURCES FINANCIÈRES

### Capitaux propres

Les capitaux propres ont augmenté fin juin 2007 de 25,1 millions d'euros par rapport à fin décembre 2006 et s'élèvent à 294,7 millions d'euros, représentant 22,62% du total de l'actif.

**ENDETTEMENT FINANCIER NET**  
(millions d'euros)



L'endettement financier net du groupe CFE au 30 juin 2007 a augmenté de près de 23 millions d'euros par rapport à fin décembre 2006 pour atteindre 165 millions d'euros (142 millions d'euros fin décembre 2006).

Les flux de trésorerie provenant des opérations d'investissement s'élèvent à 68 millions d'euros fin juin 2007 par rapport aux 69 millions d'euros fin juin 2006.

(millions d'euros)	2007 (Juin)	2006 (Juin)
EFN Groupe	164,6	249,5
<i>dont CFE</i>	<i>-60,0</i>	<i>51,4</i>
<i>dont DEME</i>	<i>224,6</i>	<i>198,1</i>

**Capitaux engagés**

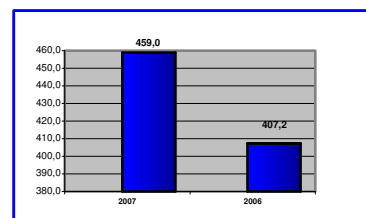
Le besoin de fonds de roulement est en légère augmentation de 5,8 millions d'euros. Celui-ci, bien que positivement influencé par la cession de Crown Avenue (Jardins de la Couronne bureaux), se détériore suite à la croissance de l'activité dans le dragage et la construction ainsi qu'au développement de nouveaux projets immobiliers.

**CAPITAUX ENGAGÉS**

(millions d'euros)

Juin

Décembre



↑ + 12,7 %

## PRINCIPALES TRANSACTIONS POUR LES SIX PREMIERS MOIS DE 2007 ET LES SIX PREMIERS MOIS DE 2006 AVEC EFFET SUR LE PERIMETRE DU GROUPE CFE

### TRANSACTIONS POUR LES SIX PREMIERS MOIS DE 2007

#### 1. Pôle construction

Le 18 janvier 2007, le groupe CFE crée la filiale CFE Contracting & Engineering Srl en Roumanie, détenue à 25% par la filiale CFE Hongrie et 75% par CFE SA.

Le 18 juin 2007, le groupe CFE acquiert l'intégralité des actions de Amart SA, dont 99% des parts sont détenues par CFE SA et 1% par la filiale BPC SA.

#### 2. Pôle multitechnique

Le 12 juin 2007, le groupe CFE acquiert 100% des parts de la société VMA NV Infra-Industrie et sa filiale VMA Slovakia, avec l'objectif de renforcer son pôle multitechnique.

#### 3. Pôle promotion et gestion immobilières

Le 26 avril 2007, le groupe CFE constitue la filiale La Réserve Promotions, détenue à 100% par le groupe. Cette création intervient dans le cadre d'un vaste projet de construction et de promotion immobilière à la côte belge.

Fin mai 2007, CFE a vendu Crown Avenue SA dont elle détenait 50%.

Au cours du 1<sup>er</sup> semestre 2007, la participation du groupe CFE dans l'entité Sogesmaint-CBRE passe de 71,9% à 67,7%.

#### 4. Pôle dragage et environnement

Mi-mars 2007, le groupe CFE et AvH, détenant conjointement la filiale Rent-A-Port NV, décident de porter le capital de celle-ci à 2.500 milliers d'euros, dont 45% sont détenus par le groupe CFE.

Au cours du 1<sup>er</sup> semestre 2007, DEME, via sa filiale Ecoterres détenue à 37,46% (18,73% en quote-part CFE) prend une participation de 50% dans Extract Ecoterres SA.

DEME liquide sa filiale Ecoterres Luxembourg détenue à 74,9% (37,45% en quote-part CFE).

### TRANSACTIONS POUR LES SIX PREMIERS MOIS DE 2006

#### 1. Pôle construction

Il n'y a pas eu de transactions significatives avec effet sur le périmètre du groupe CFE au cours des six premiers mois de 2006.

#### 2. Pôle promotion et gestion immobilières

Début 2006, le groupe CFE, au travers de sa filiale BPI SA, cède 20% de ses participations détenues dans les sociétés South City Hotel SA et South City Offices SA, pour un montant total de 24,8 milliers d'euros, à la société Espace Midi SA, elle-même détenue à 20% par le groupe.

Le 13 avril 2006, le groupe CFE, au travers de sa succursale CFE Immo, constitue la société Barbarahof NV et détient 40% du capital.

Le 19 mai 2006, le groupe CFE, au travers de sa filiale BPI SA, cède ses parts détenues dans la société Keyser Center NV (reprise par la méthode de mise en équivalence).

Le 24 mai 2006, le groupe CFE, au travers de sa filiale CLÍ SA, constitue la société anonyme « P.R.N.E. SA Parc Résidentiel Nei Esch », dont elle détient 50% du capital.

Le 31 mai 2006, CB Richard Ellis SA (ci-après dénommée « CBRE SA») apporte à la filiale Sogesmaint SA sa branche d'activité « property management». En conséquence, CBRE SA entre dans le capital de Sogesmaint SA à concurrence de 28,1%. La participation du groupe CFE dans l'entité nouvelle Sogesmaint-CBRE s'élève à 71,9%. Cette réalisation donne droit au bénéfice généré à partir de l'exercice comptable commençant le 1<sup>er</sup> janvier 2006.

Le 27 juin 2006, le groupe CFE, au travers de sa filiale Construction Management SA, constitue la société « Société de développement Bois de Peronne SA » dont elle détient 39% du capital.

#### 3. Pôle dragage et environnement

Au cours du 1<sup>er</sup> semestre 2006, DEME acquiert les actions restantes des entités DOS et IPER. Dans le même temps, DEME augmente sa participation auprès de Deeprock. Ces transactions ont été conclues pour un montant de 5.171 milliers d'euros en quote-part, payé en avril 2006.

## **EVENEMENTS POSTERIEURS A LA CLOTURE**

Le conseil d'administration de CFE a marqué son accord sur une prise de participation de CFE dans 25 % du capital de la société Druart. Cette prise de participation s'est réalisée au cours du mois de juillet 2007 par une souscription à hauteur de 2 millions d'euros à une augmentation de capital réservée.

Druart est une société spécialisée dans le chauffage, la ventilation, l'air conditionné et la climatisation. Elle opère principalement en Wallonie et à Bruxelles.

Son chiffre d'affaires 2006 avoisine les 14 millions d'euros et son résultat opérationnel atteint 6% du chiffre d'affaires.

Par cette prise de participation, CFE entend développer des synergies avec cette société dans le domaine du multitechnique, tout en lui offrant les moyens d'assurer son développement industriel.

## **IMPACT DES MONNAIES ETRANGERES**

Les activités du groupe CFE à l'international pour les pôles construction, promotion et gestion immobilières et multitechnique se réalisent principalement dans la zone euro. En conséquence, l'exposition de ces pôles au risque de change est très limitée ainsi que l'impact sur les états financiers. Par contre, le pôle dragage et environnement réalise une grande part de ses activités à l'international. Ces activités sont majoritairement effectuées en US Dollar ou en devises qui y sont étroitement liées.

## **RECHERCHE ET DEVELOPPEMENT**

Le 1<sup>er</sup> semestre 2007 n'a pas donné lieu à des recherches ou développements particuliers.

## **ACTIVITES SAISONNIERES**

L'activité de construction est saisonnière et influencée par les conditions climatiques hivernales. Cependant, compte tenu de la diversification des activités du groupe CFE, cet impact est relativement réduit.

# États financiers intermédiaires condensés et consolidés et annexes

Le conseil d'administration a donné son autorisation pour la publication des états financiers intermédiaires condensés et consolidés le 29 août 2007.

## COMPTE DE RESULTATS CONSOLIDE

Période du 1 <sup>er</sup> janvier au 30 juin (milliers d'euros)	Annexe	2007	2006
<b>Chiffre d'affaires</b>	1	<b>623.390</b>	<b>550.695</b>
Produits des activités annexes	2	20.384	24.216
Achats		(353.070)	(351.946)
Rémunérations et charges sociales		(115.898)	(103.873)
Autres charges opérationnelles	3	(92.856)	(64.688)
Dotations aux amortissements		(29.712)	(25.354)
<b>Résultat opérationnel</b>		<b>52.238</b>	<b>29.050</b>
Coûts de l'endettement financier brut	14	(8.454)	(7.261)
Produits financiers des placements de trésorerie	14	2.813	2.004
Autres charges et produits financiers	4	(1.565)	2.022
<b>Résultat financier</b>		<b>(7.206)</b>	<b>(3.235)</b>
<b>Bénéfice avant impôts pour la période</b>		<b>45.032</b>	<b>25.815</b>
Impôts sur le résultat	6	(10.981)	(8.963)
<b>Bénéfice de la période avant résultat des sociétés mises en équivalence</b>		<b>34.051</b>	<b>16.852</b>
Part dans le résultat des sociétés mises en équivalence		1.422	122
<b>Bénéfice (y compris parts minoritaires) pour la période</b>		<b>35.473</b>	<b>16.974</b>
Intérêts minoritaires	5	(487)	(623)
<b>Part du groupe</b>		<b>34.986</b>	<b>16.351</b>
Bénéfice net par action (EUR) (base et dilué)		53,45	28,10

## BILAN CONSOLIDE

Période du 1 <sup>er</sup> janvier à (milliers d'euros)	Annexes	Jun 2007	Décembre 2006
Immobilisations incorporelles		4.814	4.977
Goodwill		22.022	8.575
Immobilisations corporelles	7	395.370	379.907
Immeubles de placement	8	23.757	24.493
Sociétés mises en équivalence		4.575	3.103
Autres actifs financiers non courants		8.313	8.712
Juste valeur des instruments dérivés actifs		2.991	1.930
Autres actifs non courants		8.941	10.296
Actifs d'impôts différés		2.201	2.926
<b>Total actifs non courants</b>		<b>472.984</b>	<b>444.919</b>
Stocks	10	60.511	98.190
Créances commerciales et autres créances d'exploitations		632.229	520.380
Autres actifs courants		11.459	12.185
Actif non courant détenu en vue de la vente			1.052
Actifs financiers courants		57	5.780
Trésorerie et équivalents de trésorerie		125.514	140.724
<b>Total actifs courants</b>		<b>829.770</b>	<b>778.311</b>
<b>Total de l'actif</b>		<b>1.302.754</b>	<b>1.223.230</b>
Capital		21.375	21.375
Prime d'émission		61.463	61.463
Réserves		1.645	1.549
Résultats non distribués		209.130	184.618
Écarts de conversion		(3.337)	(3.542)
Capitaux propres – Part du groupe CFE		290.276	265.463
Intérêts minoritaires		4.450	4.158
<b>Capitaux propres</b>		<b>294.726</b>	<b>269.621</b>
Engagements de retraites et avantages du personnel		15.416	16.269
Provisions	12	3.999	2.709
Autres passifs non courants		10.526	9.519
Dettes financières	14	145.153	137.027
Juste valeur des instruments dérivés passifs		393	1.016
Passifs d'impôts différés		14.469	12.439
<b>Total passifs non courants</b>		<b>189.956</b>	<b>178.979</b>
Provisions pour pertes à terminaison	12	21.901	22.601
Autres provisions courantes	12	25.465	21.552
Dettes commerciales et autres dettes d'exploitations		419.915	370.042
Passif d'impôt exigible		29.395	39.150
Dettes financières	14	144.814	151.182
Autres passifs courants		176.582	170.103
<b>Total passifs courants</b>		<b>818.072</b>	<b>774.630</b>
<b>Total des capitaux propres et passifs</b>		<b>1.302.754</b>	<b>1.223.230</b>

**TABLEAU CONSOLIDE DES FLUX DE TRESORERIE**

Période du 1 <sup>er</sup> janvier au 30 juin (milliers d'euros)	2007	2006
<b>Activités opérationnelles</b>		
Bénéfice courant net	34.986	16.351
Amortissements sur immobilisations corporelles et immeubles de placement	29.626	25.154
Amortissements immobilisations incorporelles	86	200
Pertes de valeur (impairments)		
Dotations nettes aux provisions	2.795	3.256
Réduction de valeur sur actifs courants	(1.148)	(628)
Ecart de change étranger non réalisés (bénéfice)/perte	(90)	661
Produits d'intérêts & d'actifs financiers	(2.813)	(2.004)
Charges d'intérêts	8.454	7.261
Variation de la juste valeur des instruments dérivés	(1.123)	(203)
Perte/(bénéfice) relatifs à la cession des immobilisations corporelles	(3.264)	(2.339)
Charges d'impôts de l'exercice	10.981	8.963
Intérêts minoritaires	487	623
Part dans le résultat des sociétés mises en équivalence	(1.422)	(122)
<b>Bénéfice d'exploitation avant variations du fonds de roulement</b>	<b>77.555</b>	<b>57.173</b>
Diminution/(augmentation) des créances commerciales et autres créances courantes et non courantes	(79.997)	(33.242)
Diminution/(augmentation) des stocks	37.765	(6.021)
Augmentation/(diminution) des dettes commerciales et des autres dettes courantes	36.398	(9.036)
<b>Flux de trésorerie provenant des activités opérationnelles</b>	<b>71.721</b>	<b>8.874</b>
Intérêts payés	(8.484)	(6.172)
Intérêts reçus	2.813	1.864
Impôts sur le résultat payé /reçu	(10.149)	(4.545)
<b>Flux de trésorerie net provenant des activités opérationnelles</b>	<b>55.901</b>	<b>21</b>
<b>Activités d'investissement</b>		
Vente d'immobilisations	5.885	4.107
Acquisition d'immobilisations	(57.143)	(67.965)
Acquisition de filiales sous déduction de la trésorerie acquise et augmentation de capital des filiales	(16.892)	(5.185)
<b>Flux de trésorerie provenant des opérations d'investissement</b>	<b>(68.150)</b>	<b>(69.022)</b>
<b>Activités de financement</b>		
Emprunts	11.352	87.644
Remboursements des dettes	(3.853)	(11.447)
Dividendes payés	(10.708)	(6.110)
<b>Flux de trésorerie provenant (utilisé dans) des activités de financement</b>	<b>(3.209)</b>	<b>70.087</b>
<b>Augmentation/(Diminution) nette de la trésorerie</b>	<b>(15.457)</b>	<b>1.065</b>
Trésorerie et équivalents de trésorerie au début de l'exercice	140.724	88.356
Effets de change	247	1.067
Trésorerie et équivalents de trésorerie à la fin de l'exercice	125.514	89.423

Le bénéfice d'exploitation avant variation du fonds de roulement inclus la variation des provisions courantes.

## ETAT CONSOLIDE DES VARIATIONS DES CAPITAUX PROPRES

### Pour la période se terminant le 30 juin 2006

(milliers d'euros)	Capital	Prime d'émission	Résultats non distribués	Résultats enregistrés directement en capitaux propres	Réserves consolidées	Écarts de conversion	Capitaux propres part du groupe	Intérêts minoritaires	Total
<b>Au 31 décembre 2005</b>	<b>19.000</b>	<b>18.213</b>	<b>150.023</b>	<b>1.698</b>	<b>1.088</b>	<b>427</b>	<b>190.449</b>	<b>8.688</b>	<b>199.137</b>
Instruments financiers : variation de juste valeur des couvertures de flux de trésorerie				(699)			(699)		(699)
Écarts de conversion de la période						(1.740)	(1.740)		(1.740)
Résultat net de la période			16.351				16.351	623	16.974
Dividendes payés aux actionnaires			(6.110)				(6.110)		(6.110)
Changement du périmètre et dividendes des minoritaires								(5.817)	(5.817)
<b>Au 30 juin 2006</b>	<b>19.000</b>	<b>18.213</b>	<b>160.264</b>	<b>999</b>	<b>1.088</b>	<b>(1.313)</b>	<b>198.251</b>	<b>3.494</b>	<b>201.745</b>

### Pour la période se terminant le 30 juin 2007

(milliers d'euros)	Capital	Prime d'émission	Résultats non distribués	Résultats enregistrés directement en capitaux propres	Réserves consolidées	Écarts de conversion	Capitaux propres part du groupe	Intérêts minoritaires	Total
<b>Au 31 décembre 2006</b>	<b>21.375</b>	<b>61.463</b>	<b>184.618</b>	<b>461</b>	<b>1.088</b>	<b>(3.542)</b>	<b>265.463</b>	<b>4.158</b>	<b>269.621</b>
Instruments financiers : variation de juste valeur des couvertures de flux de trésorerie				96			96		96
Écarts de conversion de la période						205	205		205
Résultat net de la période			34.986				34.986	487	35.473
Dividendes payés aux actionnaires			(10.474)				(10.474)		(10.474)
Changement du périmètre et dividendes des minoritaires								(195)	(195)
<b>Au 30 juin 2007</b>	<b>21.375</b>	<b>61.463</b>	<b>209.130</b>	<b>557</b>	<b>1088</b>	<b>(3.337)</b>	<b>290.276</b>	<b>4.450</b>	<b>294.726</b>

## CAPITAL ET RESERVES

Le capital est constitué de 654.613 actions ordinaires. Il s'agit d'actions sans désignation de valeur nominale. Les propriétaires d'actions ordinaires ont le droit de recevoir des dividendes et ont le droit à une voix par action aux assemblées générales des actionnaires de la société.

Le 6 mars 2007, un dividende de 10.474 milliers d'euros, correspondant à 16 euros brut par action, a été proposé par le conseil d'administration et approuvé par l'Assemblée Générale du 3 mai 2007. Ce dividende a été mis en paiement.

La variation des intérêts minoritaires au 30 juin 2006 par rapport au 31 décembre 2005 s'explique par l'acquisition des actions restantes des entités DOS et IPEM au travers de la filiale DEME.

Le résultat de base par action est identique au résultat dilué par action étant donné l'absence d'actions ordinaires potentielles dilutives en circulation.



Il se calcule comme suit :

**RÉSULTAT PAR ACTION AU 30 JUIN**

(milliers d'euros)

	<b>2007</b>	<b>2006</b>
Bénéfice net attribuable aux actionnaires	34.986	16.351
Moyenne pondérée du nombre d'actions ordinaires	654.613	581.879
<b>Bénéfice de base (dilué) par action en euros</b>	<b>53,45</b>	<b>28,10</b>

NOTES AUX ETATS FINANCIERS INTERMEDIAIRES CONDENSES ET CONSOLIDES POUR LA PERIODE CLOTUREE AU 30 JUIN 2007

**1. INFORMATION SECTORIELLE**

CHIFFRE D'AFFAIRES

CONTRIBUTION AU RÉSULTAT NET - PART DU GROUPE

AUTRES INFORMATIONS POUR LES SIX PREMIERS MOIS 2007

AUTRES INFORMATIONS POUR LES SIX PREMIERS MOIS 2006

BILAN AU 30 JUIN 2007

BILAN AU 31 DECEMBRE 2006

CHIFFRE D'AFFAIRES AU 30 JUIN

**2. ACQUISITIONS & CESSIONS DE FILIALES**

ACQUISITIONS POUR LA PERIODE AU 30 JUIN 2007

CESSIONS POUR LA PERIODE AU 30 JUIN 2007

**3. PRODUITS DES ACTIVITES ANNEXES ET AUTRES CHARGES OPERATIONNELLES**

**4. AUTRES CHARGES ET PRODUITS FINANCIERS**

**5. INTERETS MINORITAIRES**

**6. IMPOTS SUR LE RESULTAT**

REPRIS AU COMPTE DE RÉSULTATS AU 30 JUIN

ACTIFS ET PASSIFS D'IMPÔTS DIFFÉRÉS COMPTABILISÉS

**7. IMMOBILISATIONS CORPORELLES**

**8. IMMEUBLES DE PLACEMENT**

**9. CONTRATS DE CONSTRUCTION**

**10. STOCKS**

**11. SUBVENTIONS**

**12. PROVISIONS AUTRES QU'ENGAGEMENTS DE RETRAITES ET AVANTAGES DU PERSONNEL NON COURANTS**

**13. INSTRUMENTS FINANCIERS**

**14. DETTES FINANCIERES**

**15. ENGAGEMENTS DONNES**

**16. ENGAGEMENTS RECUS**

**17. LITIGES**

**18. PARTIES LIEES**

**19. EVENEMENTS IMPORTANTS SURVENUS APRES LA DATE DE CLOTURE**

**20. RAPPORT DU COMMISSAIRE**

## **Préambule**

Les états financiers intermédiaires condensés et consolidés semestriels ont été établis et présentés de manière résumée conformément à IAS 34 – Information financière intermédiaire. En conséquence, les notes présentées portent sur les éléments significatifs du semestre et doivent être lues en relation avec les états financiers consolidés au 31 décembre 2006.

Les méthodes comptables appliquées dans les états financiers intermédiaires condensés et consolidés sont identiques à celles utilisées dans les états financiers annuels au 31 décembre 2006.

## 1. INFORMATION SECTORIELLE

### SECTEURS OPERATIONNELS

Le chiffre d'affaires généré par les prestations de service et les intérêts moratoires s'élève à 620.422 milliers d'euros (2006 : 547.747 milliers d'euros). Le chiffre d'affaires généré par la vente des biens au 30 juin 2007 s'élève à 2.968 milliers d'euros (2006 : 2.948 milliers d'euros). Il s'agit des ventes effectuées par la filiale Electronizet (Voltis).

CHIFFRE D'AFFAIRES (millions d'euros)	Juin 2007	Juin 2006
Construction	297,9	266,0
Promotion et gestion immobilières	34,7	10,4
Effet de stock	(14,9)	(6,8)
Sous-total	317,7	269,6
Dragage et environnement	274,5	251,7
Multitechnique	31,2	29,4
Holding	0	0
<b>Total consolidé</b>	<b>623,4</b>	<b>550,7</b>

CONTRIBUTION AU RÉSULTAT NET - PART DU GROUPE (milliers d'euros)	Juin 2007	Juin 2006
Construction	2.846	2.468
Promotion et gestion immobilières	9.182	2.443
Effet de stock	1.143	-448
Sous-total	13.171	4.463
Dragage et environnement (*)	19.667	11.104
Multitechnique	770	1.190
Holding	1.378	-406
<b>Total consolidé</b>	<b>34.986</b>	<b>16.351</b>

(\*) Après affectation quote-part des frais centraux

### AUTRES INFORMATIONS POUR LES SIX PREMIERS MOIS 2007

(milliers d'euros)	Construction	Promotion et gestion immobilières	Multi-technique	Dragage et environnement	Holding et éliminations	Total consolidé
Amortissements	(2.864)	(127)	(402)	(26.124)	(195)	(29.712)
Perte de valeur comptabilisée en résultat	-	-	-	-	-	-
Autres éléments de non cash	(1.947)	1.370	91	(7)	(1.155)	(1.648)
Part dans le résultat des sociétés mises en équivalence	-	780	-	642	-	1422
Résultat opérationnel	5.974	10.898	1.311	32.970	1.085	52.238
EBITDA/segment	10.785	10.435	1.622	59.743	2.435	85.020
Investissements	2.167	10	676	45.048	424	48.325

EBITDA/segment = EBIT + amortissements + autres éléments de non cash + quote-part dans le résultat des entités associées.

### AUTRES INFORMATIONS POUR LES SIX PREMIERS MOIS 2006

(milliers d'euros)	Construction	Promotion et gestion immobilières	Multi-technique	Dragage et environnement	Holding et éliminations	Total consolidé
Amortissements	(1.638)	(1.017)	(336)	(22.192)	(171)	(25.354)
Perte de valeur comptabilisée en résultat	-	-	-	-	-	-
Autres éléments de non cash	(2.615)	37	(21)	(652)	124	(3.127)
Part dans le résultat des sociétés mises en équivalence	-	101	-	21	-	122
Résultat opérationnel	5.900	4.660	1.713	18.146	(1.369)	29.050
EBITDA/segment	10.153	5.741	2.070	41.011	(1.322)	57.653
Investissements	2.428	101	493	61.760	187	64.969

EBITDA/segment = EBIT + amortissements + autres éléments de non cash + quote-part dans le résultat des entités associées.

BILAN AU 30 JUIN 2007

(milliers d'euros)	Construction	Promotion et gestion immobilières	Multitechnique	Dragage et environnement	Holding	Éliminations	Total consolidé
<b>ACTIFS</b>							
Actifs sectoriels	455.275	109.613	57.433	719.502	140.874	(184.519)	1.298.178
Participation mises en équivalence	-	3.283	-	1.293	-	-	4.576
<b>Total actifs consolidés</b>	<b>455.275</b>	<b>112.896</b>	<b>57.433</b>	<b>720.795</b>	<b>140.874</b>	<b>(184.519)</b>	<b>1.302.754</b>
<b>PASSIFS</b>							
Passifs sectoriels	455.275	112.896	57.433	720.795	140.874	(184.519)	1.302.754
<b>Total passifs consolidés</b>	<b>455.275</b>	<b>112.896</b>	<b>57.433</b>	<b>720.795</b>	<b>140.874</b>	<b>(184.519)</b>	<b>1.302.754</b>

BILAN AU 31 DECEMBRE 2006

(milliers d'euros)	Construction	Promotion et gestion immobilières	Multitechnique	Dragage et environnement	Holding	Éliminations	Total consolidé
<b>ACTIFS</b>							
Actifs sectoriels	385.347	169.403	37.306	658.917	153.558	(184.404)	1.220.127
Participation mises en équivalence	-	2.804	-	299	-	-	3.103
<b>Total actifs consolidés</b>	<b>385.347</b>	<b>172.207</b>	<b>37.306</b>	<b>659.216</b>	<b>153.558</b>	<b>(184.404)</b>	<b>1.223.230</b>
<b>PASSIFS</b>							
Passifs sectoriels	385.347	172.207	37.306	659.216	153.558	(184.404)	1.223.230
<b>Total passifs consolidés</b>	<b>385.347</b>	<b>172.207</b>	<b>37.306</b>	<b>659.216</b>	<b>153.558</b>	<b>(184.404)</b>	<b>1.223.230</b>

SECTEURS GEOGRAPHIQUES

CHIFFRE D'AFFAIRES AU 30 JUIN

(milliers d'euros)	2007	2006
Europe	472.461	402.598
Asie-Pacifique	34.257	23.641
Moyent-Orient	66.022	70.294
Afrique	21.568	29.513
Reste du monde	29.082	24.649
<b>Total consolidé</b>	<b>623.390</b>	<b>550.695</b>

## 2. ACQUISITIONS & CESSIONS DE FILIALES

### ACQUISITIONS POUR LA PERIODE AU 30 JUIN 2007

#### Juste valeur des actifs et passifs des filiales acquises au cours de l'année

(milliers d'euros)

Immobilisations	976
Autres actifs financiers non courants	33
Autres actifs non courants	311
Stocks	504
Créances commerciales et autres créances d'exploitation	17.308
Autres actifs courants	11
Actifs d'impôts différés	144
Dettes financières non courantes	(292)
Passifs d'impôts différés	(480)
Provisions pour autres risques courants	(1.355)
Dettes commerciales et autres dettes d'exploitation	(9.993)
Passif d'impôt exigible	(591)
Autres passifs courants	(2.545)
Disponibilités	2.642
<b>Juste valeur des actifs et passifs</b>	<b>6.673</b>
<b>Prix d'acquisition</b>	<b>(18.700)</b>
<b>Goodwill non affecté</b>	<b>12.027</b>
Prix d'achat payé	(18.700)
Trésorerie acquise	2.642
<b>Flux de trésorerie</b>	<b>16.058</b>

Le 12 juin 2007, le groupe CFE a acquis la totalité des actions de la société gantoise VMA NV Infra-Industrie et sa filiale VMA Slovakia dans le domaine du multitechnique. Par conséquent, la date d'acquisition retenue correspond à la date à laquelle le groupe CFE a obtenu le contrôle sur les actifs nets et les opérations, soit le 1<sup>er</sup> juillet 2007. Cette société est consolidée globalement à partir de cette date. Le prix d'achat qui s'élève à 16.200 milliers d'euros a été payé fin juin 2007. Dans l'hypothèse où ce regroupement aurait eu lieu au 1<sup>er</sup> janvier 2007, l'impact sur le chiffre d'affaires aurait été de 12.949 milliers d'euros et le résultat net de 463 milliers d'euros.

Le 18 juin 2007, le groupe CFE a acquis la totalité des actions de la société bruxelloise Amart active dans le domaine de la rénovation et de la réhabilitation d'immeubles. Par conséquent, la date d'acquisition retenue correspond à la date à laquelle le groupe CFE a obtenu le contrôle sur les actifs nets et les opérations, soit le 1<sup>er</sup> juillet 2007. Cette société est consolidée globalement à partir de cette date. Cette acquisition pour un montant de 2.500 milliers d'euros qui a été payée fin juin 2007 permet au groupe CFE de renforcer son pôle construction. Dans l'hypothèse où ce regroupement aurait eu lieu au 1<sup>er</sup> janvier 2007, l'impact sur le chiffre d'affaires aurait été approximativement de 11.135 milliers d'euros et le résultat net aurait été approximatif 114 milliers d'euros.

Le goodwill non affecté qui concerne essentiellement VMA se justifie par le fait que le groupe CFE ne contrôle pas la clientèle de ces entités ; il est néanmoins justifié par le fait que le groupe CFE élargit le champs de ses activités multitechniques et accède notamment au secteur de l'automatisation de la production et des processus industriels.

La comptabilisation initiale de l'acquisition de VMA NV Infra-Industrie et de Amart a été déterminée provisoirement étant donné que ces acquisitions ont été réalisées à une date très proche de la date de cette situation intermédiaire.

### CESSIONS POUR LA PERIODE AU 30 JUIN 2007

#### Juste valeur des actifs et passifs des filiales cédées au cours de l'année

(milliers d'euros)

Immobilisations	3.173
Autres actifs non courants	263
Stocks	46.705
Créances commerciales et autres créances d'exploitation	663
Dettes commerciales	(3.878)
Dettes financières courantes	(39.443)
Passif d'impôt exigible	(3.332)
Autres passifs courants	(4.851)
Disponibilités	722
<b>Juste valeur des actifs et passifs</b>	<b>22</b>

Début juin 2007, le groupe CFE a cédé Crown Avenue (Jardins de la Couronne bureaux).

La variation du flux de trésorerie est comprise dans le bénéfice d'exploitation avant variation du besoin en fonds de roulement ; elle n'est donc pas considérée comme activité d'investissement et la plus-value réalisée est reprise dans le chiffre d'affaires.

## COMPTE DE RESULTATS

### 3. PRODUITS DES ACTIVITES ANNEXES ET AUTRES CHARGES OPERATIONNELLES

Les produits des activités annexes comprennent les plus-values sur immobilisations corporelles (2.997 milliers d'euros), les locations reçues (61 milliers d'euros) ainsi que les autres indemnisations et refacturations de frais et d'honoraires (17.326 milliers d'euros) incluant notamment des récupérations diverses sur des chantiers situés en Wallonie, à Bruxelles et aux Pays-Bas.

L'augmentation des autres charges opérationnelles est liée à l'accroissement de l'activité.

### 4. AUTRES CHARGES ET PRODUITS FINANCIERS

Au 30 juin (milliers d'euros)	2007	2006
Gains (pertes) de change réalisés / non réalisés	(1.060)	1.144
Dividendes reçus des entreprises non consolidées	-	10
Autres charges et produits financiers	(505)	868
<b>Total consolidé</b>	<b>(1.565)</b>	<b>2.022</b>

L'évolution des gains (pertes) de change réalisés/non réalisés au 1<sup>er</sup> semestre 2007 par rapport à la même période en 2006 s'explique d'une part par l'évolution du dollar et des monnaies étrangères qui y sont liées par rapport à l'euro, et d'autre part par l'évolution du forint hongrois et de la couronne slovaque vis-à-vis de l'euro.

### 5. INTERETS MINORITAIRES

Au 30 juin 2007, la part des intérêts minoritaires dans le résultat de l'exercice s'élève à - 487 milliers d'euros (2006 : - 623 milliers d'euros) et est principalement liée au groupe DEME.

## 6. IMPOTS SUR LE RESULTAT

### REPRIS AU COMPTE DE RÉSULTATS AU 30 JUIN

(milliers d'euros)	2007	2006
Impôts courants		
Charges d'impôts exercice en cours	8.250	10.261
Compléments/(reprises) de provision des exercices précédents	85	(451)
<b>Total charges d'impôts courants</b>	<b>8.335</b>	<b>9.810</b>
Impôts différés		
Création et reprise des différences temporaires	2.208	(2.468)
Utilisation des pertes des exercices précédents	438	3.277
Impôt différé reconnu sur les pertes de l'exercice	-	(1.655)
<b>Total charges/(produits) d'impôts différés</b>	<b>2.646</b>	<b>(846)</b>
<b>Total de la charge d'impôts reprise au compte de résultats</b>	<b>10.981</b>	<b>8.964</b>

### ACTIFS ET PASSIFS D'IMPÔTS DIFFÉRÉS COMPTABILISÉS

(milliers d'euros)	Actifs		Passifs		Net	
	30/06/2007	31/12/2006	30/06/2007	31/12/2006	30/06/2007	31/12/2006
Immobilisations (in)corporelles			25.541	25.670	(25.541)	(25.670)
Avantages au personnel	4.338	4.509			4.338	4.509
Provisions	14		5.349	5.449	(5.335)	(5.449)
Juste valeur des produits dérivés	22	191	651	379	(629)	(188)
Autres éléments	14.281	18.770	8.749	11.345	5.532	7.425
Pertes fiscales/Crédits d'impôts	29.872	29.549			29.872	29.549
<b>Impôts différés bruts actifs/(passifs)</b>	<b>48.527</b>	<b>53.019</b>	<b>40.290</b>	<b>42.843</b>	<b>8.237</b>	<b>10.176</b>
Réductions de valeur sur actifs d'impôts différés	(20.505)	(19.689)			(20.505)	(19.689)
Compensation fiscale	(25.821)	(30.404)	(25.821)	(30.404)		
<b>Impôts différés nets actifs/(passifs)</b>	<b>2.201</b>	<b>2.926</b>	<b>14.469</b>	<b>12.439</b>	<b>(12.268)</b>	<b>(9.513)</b>



## BILAN

### 7. IMMOBILISATIONS CORPORELLES

Période du 1 <sup>er</sup> janvier au 30 juin 2007 (milliers d'euros)	Terrains et constructions	Installations et équipements	Mobilier, agencements et matériel roulant	Autres immobilisations corporelles	En construction	Total
<b>Coûts d'acquisition</b>						
<b>Solde au terme de l'exercice précédent</b>	<b>32.272</b>	<b>712.901</b>	<b>32.916</b>	<b>4.085</b>	<b>34.021</b>	<b>816.195</b>
Effets des variations des cours des monnaies étrangères	(6)	(8)	7	(1)		(8)
Acquisitions par voie de regroupement d'entreprise		1.302	2.264	272		3.838
Acquisitions	964	27.167	2.079	2.520	15.479	48.209
Cessions	(3.144)	(11.660)	(2.027)	(188)		(17.019)
Transfert	2.942	13.283	1.371		(16.556)	1.040
Changement de périmètre		3.965	3			3.968
<b>Solde au terme de la période</b>	<b>33.028</b>	<b>746.950</b>	<b>36.613</b>	<b>6.688</b>	<b>32.944</b>	<b>856.223</b>
<b>Amortissements et dépréciations</b>						
<b>Solde au terme de l'exercice précédent</b>	<b>(18.123)</b>	<b>(391.027)</b>	<b>(26.165)</b>	<b>(973)</b>		<b>(436.288)</b>
Effets des variations des cours des monnaies étrangères	(11)	(75)	(1)			(87)
Acquisitions par voie de regroupement d'entreprise		(1.082)	(1.534)	(246)		(2.862)
Amortissements	(754)	(27.388)	(1.316)	(165)		(29.623)
Cessions	614	10.074	586			11.274
Transfert	(306)	26		(26)		(306)
Changement de périmètre		(2.957)	(3)			(2.960)
<b>Solde au terme de la période</b>	<b>(18.580)</b>	<b>(412.429)</b>	<b>(28.433)</b>	<b>(1.410)</b>	<b>0</b>	<b>(460.852)</b>
<b>Valeur nette comptable</b>						
<b>Au 1<sup>er</sup> janvier 2007</b>	<b>14.149</b>	<b>321.874</b>	<b>6.751</b>	<b>3.112</b>	<b>34.021</b>	<b>379.907</b>
<b>Au 30 juin 2007</b>	<b>14.448</b>	<b>334.521</b>	<b>8.180</b>	<b>5.278</b>	<b>32.944</b>	<b>395.371</b>

Au 30 juin 2007, les acquisitions d'immobilisations corporelles s'élèvent à 48.209 milliers d'euros. Le décaissement au 1er semestre 2007 s'élève à 57.143 milliers d'euros.

Les investissements fin juin 2007 ont diminué de 16.398 milliers d'euros par rapport à fin juin 2006. En effet, au cours du 1<sup>er</sup> semestre 2006, 18.824 milliers d'euros avaient été investis pour la drague « Mellina » et pour les en-cours de construction des dragues « Reynaert » et « Marieke ». De plus, 9.500 milliers d'euros avaient été payés pour les deux dragues Brabo et Breydel en cours de construction commandées fin 2005. Par contre, au cours du 1er semestre 2007, les investissements ne concernent plus que les deux dragues Brabo et Breydel. L'application de l'approche par composantes auprès de DEME a augmenté les investissements de 7.470 milliers d'euros.

### 8. IMMEUBLES DE PLACEMENT

(milliers d'euros)	Valeur brute	Amortissements	Valeur nette
<b>Valeur nette comptable au 1<sup>er</sup> janvier 2007</b>	<b>32.191</b>	<b>(7.698)</b>	<b>24.493</b>
Amortissements et pertes de valeur / reprises		(3)	(3)
Transfert entre immeubles de placement, immeubles en stock et immeubles utilisés par le propriétaire	(1.040)	306	(734)
<b>Valeur nette comptable au 30 juin 2007</b>	<b>31.151</b>	<b>(7.395)</b>	<b>23.756</b>

Sur la période, les éléments inclus dans le compte de résultats au titre d'immeubles de placement comprennent 205 milliers d'euros de produits locatifs et 38 milliers d'euros de charges opérationnelles directes ayant généré des produits locatifs.

Au 30 juin 2007, les immeubles de placement figurant au bilan pour 23.756 milliers d'euros (2006 : 24.493 milliers d'euros) présentent une valeur de marché estimée à 22.282 milliers d'euros (2006 : 22.909 milliers d'euros). La différence s'explique principalement par le projet Climmolux dont le groupe CFE a acquis la société y relative et pour lequel elle estime que la valeur d'utilité pour le groupe CFE est supérieure à la valeur de marché.

## 9. CONTRATS DE CONSTRUCTION

(milliers d'euros)	30 juin 2007	31 décembre 2006
Produits des contrats comptabilisés durant l'exercice	1.047.098	1.158.007
Charges des contrats encourus et profits réalisés jusqu'à la période	1.100.351	1.242.987
Facturations intermédiaires	1.027.074	1.138.039
Montant brut dû par les clients	82.191	119.379
Montant brut dû aux clients	(8.914)	(14.431)
Le montant des acomptes reçus liés aux contrats de construction	(48.832)	(45.949)

Les acomptes reçus liés aux contrats de construction sont repris dans la rubrique « autres passifs courants ».

## 10. STOCKS

Au 30 juin 2007, les stocks s'élèvent à 60.511 milliers d'euros (2006 : 98.190 milliers d'euros) et se détaillent comme suit :

(milliers d'euros)	30 juin 2007	31 décembre 2006
Matières premières et auxiliaires	10.765	9.789
Marchandises	1.098	1.030
Immeubles destinés à la vente	48.648	87.371
<b>Stocks comptabilisés à la valeur nette de réalisation</b>	<b>60.511</b>	<b>98.190</b>

La rubrique « Immeubles destinés à la vente » concerne la partie non encore vendue tant des terrains (construits ou non) que des immeubles (en construction ou terminés). La diminution de cette rubrique provient essentiellement de la vente du projet Les Jardins de la Couronne bureaux.

La variation de stock s'élève à - 7.147 milliers d'euros au 30 juin 2007 (2006 : - 6.590 milliers d'euros) et s'explique principalement par la variation de stock au sein de la filiale BPI.

Le montant des inventaires constituant une garantie s'élève à 34.620 milliers d'euros. Ce montant est constitué de mandats hypothécaires pour 34.593 milliers d'euros et d'inscriptions hypothécaires pour 27 milliers d'euros. La diminution par rapport au 31 décembre 2006 fait suite à la cession de Crown Avenue SA, légèrement compensée par la constitution d'un mandat hypothécaire sur le projet Stadsfeestzaal.

Au cours du 1er semestre 2007, 234 milliers d'euros de réductions de valeur sur stocks ont été repris. Ce montant s'explique principalement par une reprise sur l'immeuble Frontispice (125 milliers d'euros) suite à la transformation du projet ainsi que par une reprise sur l'immeuble Jambes (109 milliers d'euros sur la partie louée du commerce).

## 11. SUBVENTIONS

Le groupe CFE n'a perçu aucune subvention en capital pour la période se clôturant le 30 juin 2007.

## 12. PROVISIONS AUTRES QU'ENGAGEMENTS DE RETRAITES ET AVANTAGES DU PERSONNEL NON COURANTS

Au 30 juin 2007, ces provisions s'élèvent à 51.365 milliers d'euros, une augmentation de 4.503 milliers d'euros par rapport à décembre 2006 (46.862 milliers d'euros).

(milliers d'euros)	Pertes à terminaison	Service après vente	Autres risques courants	Autres risques non courants	Total
<b>Solde au terme de l'exercice précédent</b>	<b>22.601</b>	<b>7.872</b>	<b>13.680</b>	<b>2.709</b>	<b>46.862</b>
Effets des variations des cours des monnaies étrangères	5	46		(2)	49
Changement de périmètre	88	198	1.069		1.355
Provisions constituées	7.222	569	2.415	2.979	13.185
Provisions utilisées	(7.371)		(310)	(1.304)	(8.985)
Provisions reprises	(644)	(74)		(383)	(1.101)
<b>Solde au terme de l'exercice</b>	<b>21.901</b>	<b>8.611</b>	<b>16.854</b>	<b>3.999</b>	<b>51.365</b>

dont courant : 47.366  
non courant : 3.999

La provision pour pertes à terminaison a diminué de 700 milliers d'euros et s'élève à 21.901 milliers d'euros au 30 juin 2007. Les provisions pour pertes à terminaison sont comptabilisées lorsque les avantages économiques attendus de certains contrats sont moins élevés que les coûts inévitables liés au respect des obligations de ceux-ci. La diminution s'explique essentiellement par une réduction du risque sur un chantier aux Pays-bas et en Pologne, en partie compensée par une augmentation sur des projets en Wallonie (succursale Bageci). Le montant de 88 milliers d'euros repris au titre de changement de périmètre concerne la société VMA NV, acquise au cours du 1<sup>er</sup> semestre 2007.

L'utilisation des pertes à terminaison est liée à l'exécution des contrats y relatifs.

La provision pour service après-vente a augmenté de 739 milliers d'euros et s'élève à 8.611 milliers d'euros au 30 juin 2007. Cet accroissement s'explique notamment par une augmentation de la provision sur un important contrat au Grand-duché du Luxembourg et sur des projets à Bruxelles. Le montant de 198 milliers d'euros repris au titre de changement de périmètre concerne la filiale Amart SA, récemment acquise.

Les provisions pour autres risques courants s'élèvent à 16.854 milliers d'euros au 30 juin 2007 et reprennent les provisions pour litiges clients (5.090 milliers d'euros), les provisions pour travaux restant à exécuter (1.909 milliers d'euros) et les provisions pour autres risques (9.855 milliers d'euros). L'augmentation s'explique essentiellement par l'entrée dans le périmètre de la société VMA NV ainsi que par des provisions supplémentaires comptabilisées au sein de la filiale BPC SA.

Les autres risques non courants comprennent les provisions pour restructurations, dont le montant s'élève à 3.999 milliers d'euros à fin juin 2007.

## 13. INSTRUMENTS FINANCIERS

Au 30 juin 2007, le groupe CFE, confronté à des investissements importants, pratique une politique de couverture de taux d'intérêts et ceci notamment grâce à la conclusion de plusieurs « Interest Rate Swaps » (IRS) et « CAP ».

Compte tenu du caractère international de son activité et l'exécution de marchés en monnaies étrangères, DEME, principalement, pratique une couverture de taux liés aux fluctuations de ces monnaies étrangères.

Au 30 juin 2007, les instruments financiers dérivés ont été estimés à leur juste valeur et la comptabilité de couverture a été appliquée conformément à l'IAS 39.

## 14. DETTES FINANCIERES

Au 30 juin 2007, les dettes financières (hors dettes de location-financement) se détaillent comme suit:

(milliers d'euros)	Échéant dans l'année	Echéant entre 1 et 5 ans	Echéant après 5 ans	Total long terme et échéant dans l'année
Emprunts subordonnés		148		148
Etablissements de crédit	29.851	91.904	24.724	146.479
Autres dettes		2.720		2.720
<b>Total des dettes financières – long terme</b>	<b>29.851</b>	<b>94.772</b>	<b>24.724</b>	<b>149.347</b>
Etablissement de crédit	84.663			
Découverts bancaires	25.051			
<b>Total de dettes financières – court terme</b>	<b>109.714</b>			

Les valeurs comptables ne se différencient pas significativement de la juste valeur.

Les encours de dettes par devises sont :

(milliers d'euros)	2007	2006
Euro	142.780	134.061
Dollar américain	5.154	5.662
Indian rupee	1.413	1.025
Autres devises	-	-
<b>Total des dettes à long terme</b>	<b>149.347</b>	<b>140.748</b>

L'augmentation des dettes financières, qui a pour conséquence l'augmentation de l'endettement financier net ainsi que l'augmentation des charges financières sur dettes financières, est dû à DEME.

## 15. ENGAGEMENTS DONNES

Le total des engagements donnés autres que des sûretés réelles pour le groupe CFE pour la période se clôturant au 30 juin 2007 s'élève à 313.357 milliers d'euros (2006 : 298.982 milliers d'euros) et se décompose par nature comme suit :

- bonne exécution pour un montant de 206.088 milliers d'euros (2006 : 175.342 milliers d'euros) reprenant les garanties données dans le cadre de la réalisation des marchés de travaux. En cas de défaillance du constructeur, la banque s'engage à indemniser le client à hauteur de la garantie ;
- soumissions pour 12.433 milliers d'euros (2006 : 21.306 milliers d'euros) reprenant des garanties données dans le cadre d'appels d'offres relatifs aux marchés de travaux ;
- restitutions d'acomptes pour 11.242 milliers d'euros (2006 : 12.707 milliers d'euros) s'agissant des garanties délivrées par les banques aux clients garantissant la restitution des avances sur contrats ;
- retenues de garantie pour 16.073 milliers d'euros (2006 : 14.631 milliers d'euros) reprenant les garanties délivrées par les banques aux clients se substituant à la retenue de garantie ;
- engagements donnés à un fournisseur pour 2.086 milliers d'euros (2006 : 16.801 milliers d'euros) garantissant le paiement de la dette pour la construction des bateaux ;
- autres engagements donnés pour un montant de 65.435 milliers d'euros (2006 : 78.657 milliers d'euros), incluant des contrats de location simple pour 17.307 milliers d'euros (2006 : 18.348 milliers d'euros)

## 16. ENGAGEMENTS RECUS

Les engagements reçus par le groupe CFE s'élèvent à 83.463 milliers d'euros (2006 : 61.227 milliers d'euros). Il s'agit principalement des engagements reçus dans le cadre de bonne exécution.

## 17. LITIGES

Le groupe CFE connaît un nombre de litiges que l'on peut qualifier de normal pour le secteur de construction. Dans la plupart des cas, le groupe CFE cherche à conclure une convention transactionnelle avec la partie adverse, ce qui a réduit substantiellement le nombre de procédures.

## 18. PARTIES LIEES

- VINCI Construction, société anonyme simplifiée de droit français, est l'actionnaire de référence et détient 306.644 actions, soit 46,84% du capital du groupe CFE.
- Le montant comptabilisé comme charge pour les plans de pension de type contribution définie ou des autres avantages pour le personnel clé s'élève à 164 milliers d'euros au 30 juin 2007 (2006 : 179 milliers d'euros). Ces montants comprennent : pension extra-légale, prévoyance, accidents de travail, accidents vie privée, assurances hospitalisation, Croix Jaune et Blanche.
- Les filiales du groupe CFE actives en promotion immobilière (BPI ou CLÍ) ou les succursales (CFE Immo) agissent soit directement, soit au travers de filiales à contrôle conjoint et ce notamment lorsqu'elles ont des partenaires dans les opérations de promotion.
- Les travaux de construction sont réalisés par les filiales Bâtiments et Ponts Construction ou CLE ou les succursales CFE Brabant et Bageci. Elles peuvent constituer des sociétés momentanées de bâtiments pour réaliser les travaux.

Au 30 juin 2007, les principales opérations en cours concernent :

L'Espace Rolin ;  
Le projet RK Brugmann ;

Le quartier « **Espace Rolin** », dont la commercialisation est faite par la société Espace Rolin SA, détenue à 33% et conjointement contrôlée par le groupe CFE, est toujours en cours de réalisation. Il s'agit d'un vaste projet de rénovation urbaine.

Durant les prochaines années, les 130 derniers appartements du projet global seront construits par la succursale CFE Brabant qui participe à l'association des entrepreneurs en charge des travaux.

L'immeuble est repris dans la rubrique « Stocks » et s'élève à un montant de 2.258 milliers d'euros au 30 juin 2007 (2006 : 2.457 milliers d'euros).

La société **Project RK Brugmann NV**, dont BPI, filiale de CFE, détient 50%, créée pour les travaux de réhabilitation de l'ancien siège social de la Croix-Rouge de Belgique contribue en quote-part CFE pour 3.700 milliers d'euros dans la rubrique « Immeubles destinés à la vente ». Cette filiale est conjointement contrôlée.

- Le groupe CFE a également constitué une société momentanée qu'elle détient à 50% avec le groupe Vinci pour l'exécution des travaux liés au bâtiment de la **Banque Européenne d'Investissement**.
- Le groupe CFE n'a pas conclu de transactions significatives avec ses entités mises en équivalence.
- **CFE** a conclu un contrat de services avec son actionnaire de référence Vinci Construction le 24 octobre 2001. Les rémunérations dues par CFE en vertu de ce contrat s'élèvent à 1.190 milliers d'euros. Au 30 juin 2007, 598 milliers d'euros ont été pris en charge et payés.
- Il n'y a pas de transactions avec l'**Administrateur Délégué** sans préjudice de sa rémunération.
- Pour l'exécution de certains marchés, le groupe CFE constitue des sociétés momentanées avec des partenaires. Le groupe CFE a également mis à disposition de ces entités du personnel, du matériel ou refacturé des dépenses.

Cette présentation ne tient pas compte des sociétés momentanées intégrées dans les entités dont CFE détient une relation de contrôle conjoint.

- Le groupe CFE exerce au 30 juin 2007 un contrôle conjoint sur les entités suivantes : DEME, Rent-A-Port, CFE Qatar Llc, Société de développement Bois de Peronne SA, Barbarahof SA et P.R.N.E. SA Parc Résidentiel Nei Eisch. Ces entités ont été consolidées selon la méthode proportionnelle.

## 19. EVENEMENTS IMPORTANTS SURVENUS APRES LA DATE DE CLOTURE

Le conseil d'administration de CFE a marqué son accord sur une prise de participation de CFE dans 25 % du capital de la société Druart. Cette prise de participation s'est réalisée au cours du mois de juillet 2007 par une souscription à hauteur de 2 millions d'euros à une augmentation de capital réservée.

Druart est une société spécialisée dans le chauffage, la ventilation, l'air conditionné et la climatisation. Elle opère principalement en Wallonie et à Bruxelles.

Son chiffre d'affaires 2006 avoisine les 14 millions d'euros et son résultat opérationnel atteint 6% du chiffre d'affaires.

Par cette prise de participation, CFE entend développer des synergies avec cette société dans le domaine du multitechnique, tout en lui offrant les moyens d'assurer son développement industriel.

## 20. RAPPORT DU COMMISSAIRE

Au Conseil d'Administration,

Nous avons effectué une revue limitée du bilan consolidé, du compte de résultats consolidé, du tableau consolidé des flux de trésorerie, de l'état consolidé des variations des capitaux propres et des annexes (conjointement les "informations financières intermédiaires") de la Compagnie d'Entreprises CFE, SA (la «société») et ses filiales (conjointement le «groupe») pour le semestre clôturé au 30 juin 2007. Ces informations financières intermédiaires ont été établies sous la responsabilité du Conseil d'Administration. Notre responsabilité est d'exprimer une opinion sur les informations financières intermédiaires sur base de notre revue.

Les informations financières intermédiaires ont été préparées conformément à IAS 34 – Information financière intermédiaire.

Notre revue limitée a été réalisée conformément aux recommandations en matière de revue limitée telles qu'édictées par l'Institut des Reviseurs d'Entreprises. Une revue limitée consiste principalement en la discussion des informations financières intermédiaires avec la direction et l'analyse et la comparaison des informations financières intermédiaires et des données financières sous-jacentes. L'étendue de ces travaux est moins importante que celle qui résulte d'un contrôle complet, exécuté suivant les normes de révision appliquées pour la certification des comptes consolidés telles qu'édictées par l'Institut des Reviseurs d'Entreprises. De ce fait, nous ne pouvons pas certifier les informations financières intermédiaires.

Sur base de notre revue limitée, aucun fait n'a été porté à notre attention qui nous porterait à croire que les informations financières intermédiaires pour le semestre clôturé au 30 juin 2007 ne sont pas établies conformément aux dispositions légales et réglementaires applicables et à IAS 34 - Information financière intermédiaire.

Le 29 août 2007

Le Commissaire

---

DELOITTE Reviseurs d'Entreprises  
SC s.f.d. SCRL  
Représentée par Rik Neckebroek